

0.56±0.20), IV 4.22(1.39+1.19+1.38+0.26)。足式: 1, 4, 2, 3。腹部在近中部处最宽, 该处正中央有一刺突, 指向后上方。背面有不规则黑色和白色斑。腹部两侧面在最宽处的后面各有一黑色斑。腹部腹面土黄色。外雌器近前端的中央有一突起, 其后为外雌器的插入孔。

本新种与刺短跗蛛 *Moneta spiniger* O. P. -Cambridge (Song, 1987: 125—126, fig. 86) 相似, 但有如下明显差别: ①本种额高是前中眼直径的 3.7 倍, 后者是 3 倍; ②两者的外雌器结构不同。

### 5. 类刺短跗蛛 *Moneta spinigeroides* (Zhu et Song, 1992) New Combination (图 186)

*Episinus spinigeroides* Zhu & Song (朱明生、宋大祥), 1992: 4—5, figs. D, E.

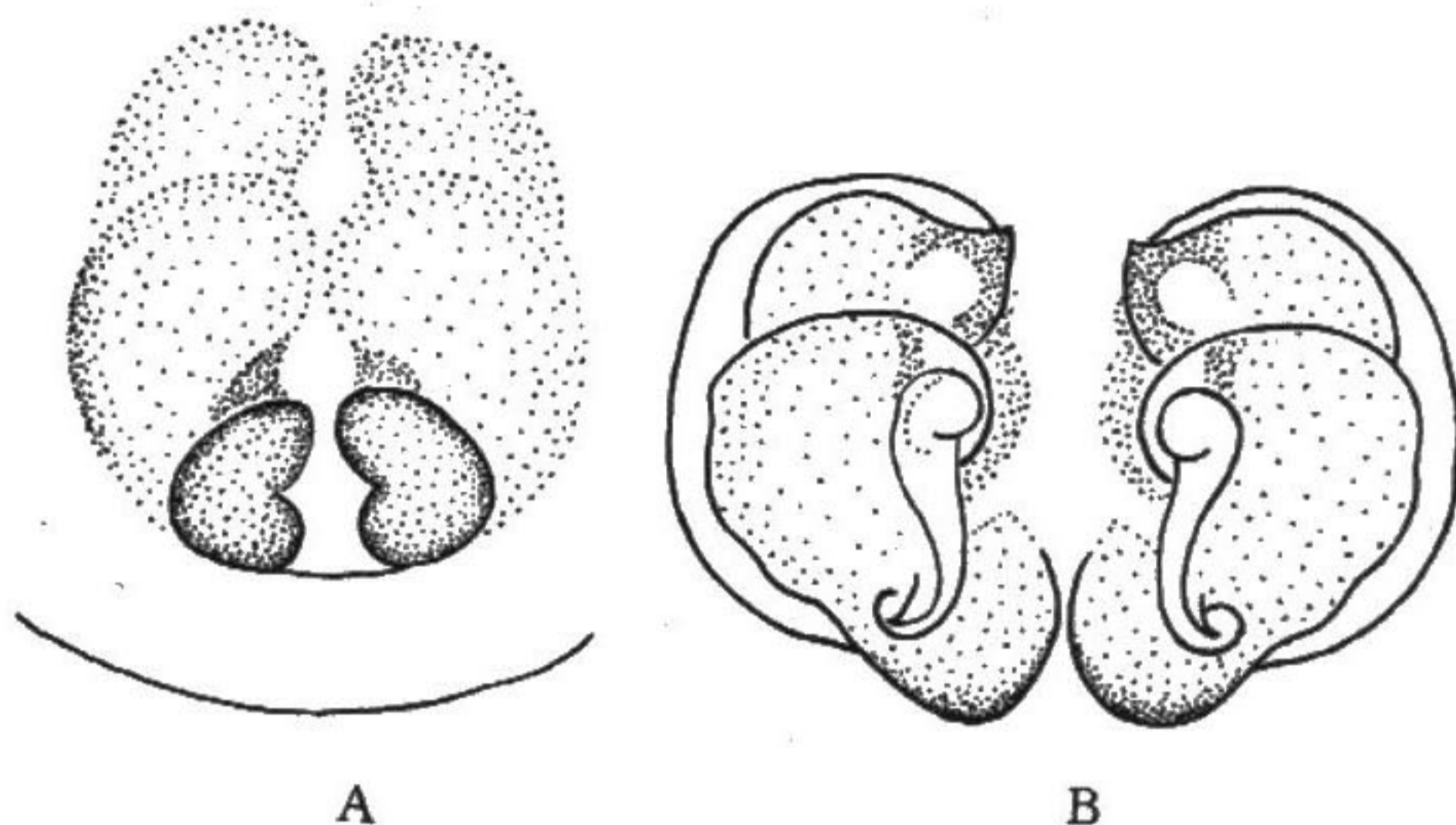


图 186 类刺短跗蛛 *Moneta spinigeroides* Zhu et Song

A. 外雌器外面观; B. 同上, 内面观。

雌蛛体长 3.52。头胸部长 1.16, 宽 1.10; 腹部长 2.29, 宽 1.29。背甲黄褐色, 边缘灰黑色, 较扁, 中窝位置略凹, 头、胸部略隆起。额部向前突出。两眼列均后凹, 前中眼 < 后中眼 < 前侧眼 = 后侧眼。中眼区后边略大于前边 (0.23 : 0.19), 宽大于长 (0.23 : 0.18)。螯肢黄色, 弱小, 前、后齿堤各 1 齿。颚叶黄色, 下唇褐色。步足黄褐色, 膝节、胫节腹面的前缘部位黑灰色。第一步足后跗节与跗节的长度之比为 100 : 11。步足测量: I 7.45 (2.58 + 2.29 + 2.32 + 0.26), II 4.84 (1.64 + 1.67 + 1.35 + 0.18), III 2.52 (0.81 + 0.81 + 0.71 + 0.19), IV 5.94 (1.94 + 1.74 + 1.94 + 0.32)。足式: 1, 4, 2, 3。胸板黄褐色, 边缘黑褐色。腹部前端略窄, 后部较宽, 并向上方伸出一突出部。背面暗褐色, 最宽外有一横向黑色斑, 该斑两侧向下方伸延到腹部腹面。黑斑前有黄色斑和浅褐色斑纹。腹部后方的突出部中央有一纵向黑线和一排黑色细横纹。腹部腹面黄白色, 后方最宽部及突出部的两侧呈黑色。纺器弱小。

观察标本: 1♀, 湖北鹤峰, 1989 年 5 月 30 日, 朱明生采。

地理分布：湖北。

6. 膨胀短跗蛛 (新种) *Moneta tumida* sp. nov. (图 187)

正模♀，云南思茅，1983年7月11日，朱明生采。

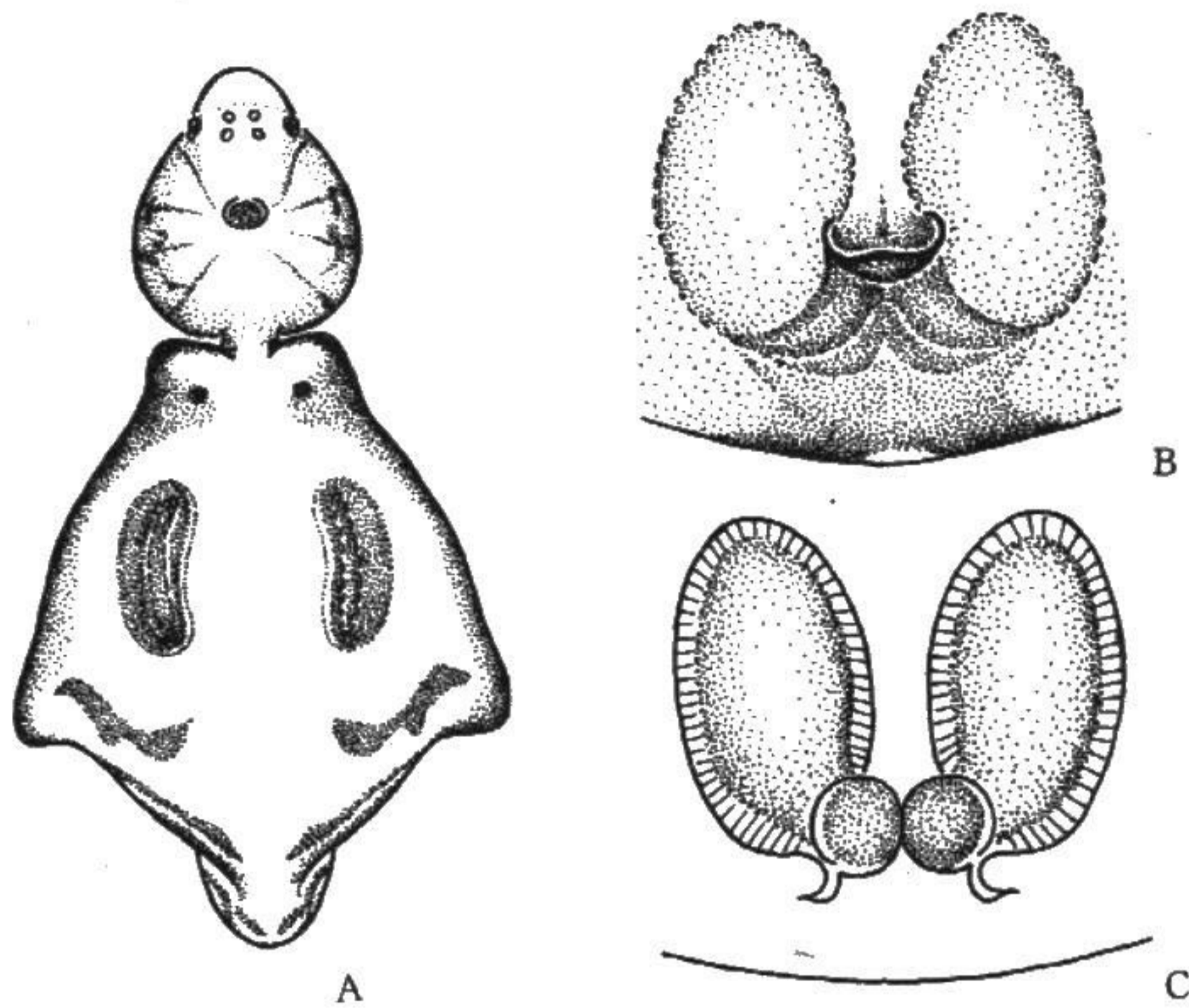


图 187 膨胀短跗蛛 *Moneta tumida* sp. nov.

A. 雌蛛背面观；B. 外雌器外面观；C. 同上，侧面观。

雌蛛体长 6.10。头胸部长 1.60，宽 1.60；腹部长 4.50，宽 3.40。头胸部的中窝位置低凹，后端高。额部窄并向前突出在前列眼的前方。背甲黄色，颈沟及放射沟橙黄色。中窝位于背甲中部，圆形，两侧眼丘隆起。前眼列后凹，后眼列稍后凹。前中眼间距小于前中侧眼间距 (0.10 : 0.18)，后中眼间距小于后中侧眼间距 (0.13 : 0.25)，两侧眼稍分离。中眼区长小于宽 (0.23 : 0.30)，前边小于后边 (0.25 : 0.30)。前中眼 < 后中眼 < 前侧眼 = 后侧眼 (0.08 : 0.09 : 0.10 : 0.10)。各眼基均围有窄的棕色眼斑。额高约为前中眼直径的 4.3 倍。螯肢前伸，黄色，前齿堤有 2 齿，后齿有 1 齿。颚叶、下唇及胸板均为黄色，胸板两侧缘为橙黄色。步足黄色，各步足腿节的末端、膝节、胫节两端及后跗节基部均有黑棕色环。第一步足后跗节与跗节的长度之比为 100 : 7。步足测量：I 12.50 (4.30 + 3.80 + 4.10 + 0.30)，II 8.30 (2.60 + 2.80 + 2.60 + 0.30)，III 4.35 (1.40 + 1.40 + 1.30 + 0.25)，IV 7.08 (3.50 + 2.90 + 0.38 + 0.30)。足式：1, 4, 2, 3。腹部宽大，呈菱形，亦似飞机形，在后半部近前缘处最宽。背面白色，前端灰黄色，最宽处有一条黄褐色横带。腹部侧面在最宽处的后面有一黑色斑。腹部腹面白色，前半部的中央有两行黄褐色小圆点，后半部在纺器的前方有一“V”字形黄色斑。外雌器棕色，中部有一半